



Le Sens
de l'Ecole

Rapport d'activité 2022-2023



ce qui me

Youssef

Sommaire



Edito

L'année 2022-2023 en un coup d'œil

Les chiffres clés
Une adhésion renouvelée des enseignants
Les temps forts de l'année

Mission et action

Notre mission sociale
Nos activités

Bilan de cette 4e année scolaire

Soutien actif de la communauté éducative
Amélioration pédagogique continue
Développement de nouveaux contenus
Création d'une dynamique dans les écoles
3 dispositifs pour mesurer notre impact
Développement de notre écosystème
Rapport financier

Perspectives 2023-2024

Derrière le projet

Notre équipe
La communauté d'intervenants
Le bureau de l'association
Remerciements



Entre ceux qui voient la goutte d'eau dans l'océan et ceux qui pensent que les petits ruisseaux font les grandes rivières, devinez où on se situe ?

Au Sens de l'Ecole, nous avons adopté un état d'esprit résolument optimiste et dynamique, celui-là même que l'on cherche à instiller aux enfants et aux enseignants. Quand tout semble donner des raisons de désespérer, nous nous accrochons au fil d'Ariane de ces quelques questions pour continuer à avancer : Qu'est-ce qui est en notre pouvoir de changer ? Qu'est-ce qui ne l'est pas ? Comment construire ensemble à partir des forces de chacun ? Comment nous améliorer sans cesse ?

Nous avons eu la chance de pouvoir compter sur des accompagnateurs de choc pour nous aiguiller dans ces questionnements :

- Antropia, l'accélérateur d'entreprises sociales de l'ESSEC, pendant 9 mois très denses
- le Cabinet aVB, pour une mission de conseil pro bono sur notre déploiement
- nos fabuleux mécènes, qui ont été là pour réfléchir avec nous sur des sujets où leur expertise nous a fait grandir.

Nous avons eu la chance, aussi, de pouvoir mettre en œuvre plusieurs dispositifs de qualité pour mesurer les effets de notre programme, grâce aux contributions bénévoles de spécialistes :

- La Chaire d'Innovation sociale et le Laboratoire E&Mise de l'ESSEC pour une mesure d'impact menée par 3 étudiants
- L'Université de Lyon 2 pour une recherche quantitative menée par 2 étudiantes de Master 2 en Psychologie de l'Education, sous la direction de Quentin Hallez
- Coralie Damay, Phd et directrice de l'Action Learning Lab de l'ISC Paris, pour une recherche qualitative avec une stagiaire en M2 de Psychologie du Développement de l'Université de Paris 8

Les impacts mesurés, tangibles, viennent renforcer les constats que nous faisons chaque jour dans les classes, ainsi que les retours enthousiastes des enseignants. Oui, nous pouvons aider les élèves, quelles que soient leurs difficultés scolaires, sociales ou familiales, à entreprendre ce chemin de l'école et de la vie en étant équipés du meilleur état d'esprit possible.

Voici 2 pépites d'enfants parmi des centaines récoltées :

« Les erreurs, c'est comme le recyclage. On croit que c'est à jeter, et en fait on peut en faire quelque chose. »

« Les adultes, ça gagne de l'argent. Les enfants, ça gagne de l'intelligence. »

Merci de tout cœur aux nombreuses personnes qui ont alimenté les petits ruisseaux de cette année scolaire. Et bonne lecture à tous !

Virginie Schaefer, fondatrice

L'année 2022-2023 en un coup d'œil



Les chiffres clés

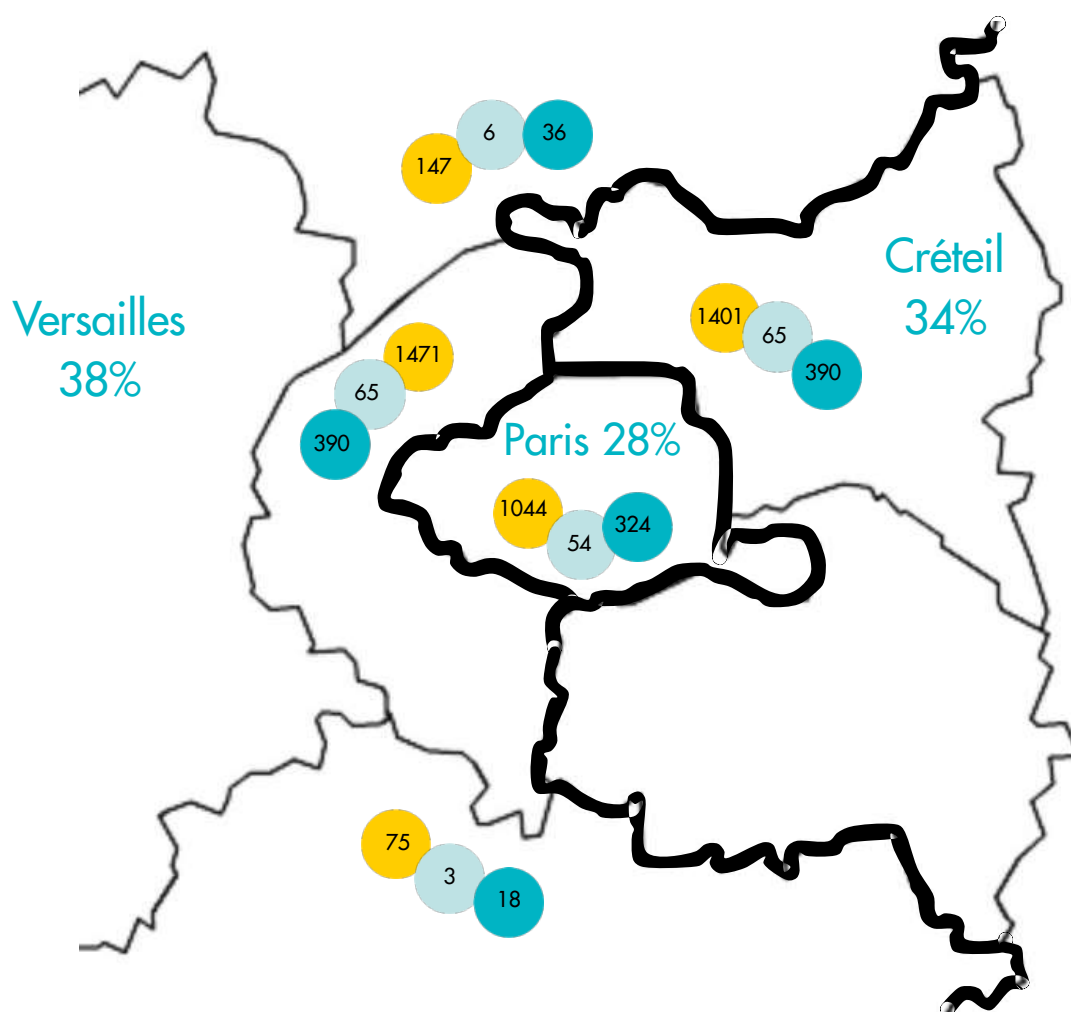
41 50 ENFANTS bénéficiaires d'ateliers

193 CLASSES de CM1-CM2-6e

63 ÉTABLISSEMENTS en Réseaux d'Education Prioritaire

3 ACADÉMIES et 5 DEPARTEMENTS en Ile-de France

80 ENSEIGNANTS bénéficiaires d'une formation



● Elèves

● Classes

● Heures d'ateliers

~ Limite d'académie

Une adhésion renouvelée des enseignants



La satisfaction et les bénéfices exprimés par les enseignants se confirment dans la durée.

Depuis 2020, des questionnaires de bilan sont adressés à chaque enseignant après le parcours d'ateliers. Le taux de réponse élevé (76% et 85 enseignants l'an dernier, 70% et 133 enseignants cette année) et la constance des résultats confirment la fiabilité de ces retours. Voici le % d'avis nettement positifs (notes 4 et 5 sur une échelle de 5).

85% des enseignants sont très satisfaits du programme

82% le jugent très important dans le parcours scolaire d'un élève

92% sont très satisfaits de l'intervenant

85% souhaitent reconduire l'an prochain

« C'est le genre d'interventions qui restent gravées dans les esprits des élèves et qui vont leur servir durant toute leur scolarité. »
(Mado, enseignante de CE2)

« C'était très instructif, même dans ma mission d'enseignant, cet atelier m'a aussi rappelé pourquoi j'aimais ce métier et surtout pourquoi je faisais tout ça depuis 10 ans. C'est une pique de rappel nécessaire qui redonne la foi dans des temps plus que difficiles. »
(Julien, enseignant de CM2)

« Les ateliers du Sens de l'école viennent ajouter du sens à mon travail en offrant une approche différente et ludique de ce qu'ils font avec moi. Ils prennent conscience que je ne suis pas le seul à leur tenir ce discours... Cela renforce mon action ! » (Frédéric, enseignant de CM1)

« Les élèves ont commencé à prendre en compte que l'école leur servait à eux pour réaliser des rêves. Je pense même que sur ce point c'est les élèves le plus en difficulté qui étaient heureux de se dire qu'ils pouvaient arriver à leur rêve et donc demander de l'aide. »
(Isabelle, enseignante de CM2)

« Le Sens de l'Ecole permet de donner des outils et des pistes de réflexions aux élèves et aux enseignants afin d'améliorer le bien être en classe, d'accompagner au mieux les élèves à trouver confiance en eux et s'investir différemment dans les apprentissages. »
(Ella, enseignante de CM1)

« Cela permet aux enfants d'apprendre à mieux se connaître, et aux enseignants d'apprendre à mieux connaître les enfants. »
(Yoann, enseignant de CM1- CM2)

« Avoir une intervenante extérieure pour expliquer le sens de l'école, donner des billes pour avancer, nous permet de regarder nos élèves avec du recul. »
(Magali, enseignante de CM2)

Les temps forts de l'année



Juillet
2022

Accompagnement de 9 mois
par Antropia - ESSEC

Formation de 11 nouveaux intervenants
(équipe totale de 22 intervenants)

Labellisation par le mouvement
Bleu Blanc Zèbre

Septembre
2022

Octobre
2022

Début des ateliers dans les écoles
(772 ateliers réalisés cette année)

Lancement d'une recherche
quantitative
(311 élèves, 21 classes)

Début des formations
pour enseignants
(4 groupes et 21h)

Novembre
2022

Février
2023

Demi-journée de formation continue
des intervenants

Lancement d'une recherche qualitative
(79 élèves, 13 enseignants)

Bilan et clôture de l'accompagnement
d'Antropia ESSEC

Mars
2023

Avril
2023

Admission à la Pépinière Mathis
(pépinière associative dans le 19e)

Sélection par le cabinet aVB pour
un accompagnement pro bono de
plusieurs mois

Journée de réunion du comité
pédagogique

Recrutement de 19 intervenants
pour la rentrée 2023

Séminaire de fin d'année avec
l'équipe et les intervenants

Juin
2023

Notre mission sociale

L'objet de l'association

Le Sens de l'École est une association d'intérêt général fondée en janvier 2020. Notre mission est de **favoriser l'accrochage et l'épanouissement scolaires** en aidant les élèves à changer de regard sur l'école et à mettre du sens dans leur scolarité, pour qu'ils aient envie d'y donner le meilleur d'eux-mêmes, d'y déployer leurs talents et de contribuer positivement à la société.

Le socle scientifique de notre action

Nous nous appuyons sur de vastes travaux de recherche pour agir sur les causes racines de l'échec scolaire. Nous ciblons 3 représentations clés que les enfants portent sur l'école et sur leurs propres capacités d'apprentissage, pour faire germer :

- Le sentiment d'appartenance à l'école
- Une conception dynamique de l'intelligence
- La raison d'être de la scolarité de chacun

Une approche partenariale avec l'Education Nationale

Nous souhaitons être une ressource, et pour les élèves, et pour les enseignants.

A cette fin, nous avons noué des liens avec:

- La DGESCO (Bureaux de l'Innovation pédagogique, de l'éducation prioritaire, des écoles primaires)
- Les Rectorats (avec notamment un Agrément de l'Académie de Paris)
- Les personnes-clés des Circonscriptions (Inspecteurs de l'Education Nationale et Coordonnateurs REP) qui sont moteurs dans notre déploiement
- Les directeurs d'école et les enseignants, que nous rencontrons en amont des ateliers et auxquels nous demandons une rétroaction (questionnaire en ligne et entretien qualitatif) afin d'améliorer continuellement notre pédagogie.

Nos activités



Trois parcours d'ateliers innovants sur le temps scolaire

Les enfants sont invités à réfléchir sur leur rôle d'élèves, l'obligation scolaire, leur rapport au savoir, ce que l'école peut leur apporter et ce qu'eux-mêmes peuvent apporter au monde grâce à leur éducation.

A travers notre pédagogie active et coopérative, ils expérimentent une autre façon d'être élèves, d'exercer leur autonomie de pensée, d'interagir les uns avec les autres ainsi qu'avec les adultes.

L'enseignant est notre partenaire à part entière : le programme est conçu pour qu'il poursuive les réflexions avec sa classe afin d'ancrer durablement les prises de conscience amorcées pendant les ateliers.

Nous proposons 3 différents parcours d'ateliers pour les classes de CM1, CM2 et 6e en éducation prioritaire (REP, REP+, QPV et Cités Educatives)

Les parcours "Cap sur le sens de l'école" et "En avant vers le sens de l'école" adressés aux classes de CM1 et CM2 sont ainsi constitués chacun de :

- 4 ateliers de 1h30 animés par un intervenant du Sens de l'Ecole (1 atelier tous les 15 jours)
- 4 activités proposées dans les Carnets des enfants et menées en autonomie par l'enseignant avec sa classe (en alternance entre 2 ateliers)
- Un projet de classe conçu, calibré et mené par l'enseignant avec sa classe selon des modalités et une durée de son choix.



Le 3e parcours est constitué de **3 ateliers de 2h animés par un intervenant** du Sens de l'Ecole (1 atelier toutes les 2-4 semaines). Il a été réalisé cette année dans 5 classes de 6e et, à titre expérimental, dans 2 classes de lycée professionnel.

Des formations pour les enseignants

Dans une recherche d'impact global, nous proposons également des formations pour les enseignants du primaire et du secondaire.

Pour en être témoins chaque jour dans les classes depuis 3 ans, nous savons à quel point ces derniers travaillent dans des conditions difficiles. Notre propos n'est évidemment pas de nous mêler de considérations didactiques, mais de leur apporter un autre éclairage sur les questions de motivation, de bien-être à l'école et de climat scolaire pour les aider à prendre un peu de recul et à retrouver du souffle.

Ainsi, nos formations visent à leur permettre de prendre conscience de l'impact des représentations scolaires sur le comportement de leurs élèves, à examiner leurs propres méthodes sous cet éclairage puis à réfléchir, collectivement, aux bonnes pratiques favorisant l'accrochage scolaire de leurs élèves et l'établissement d'un climat de classe propice aux apprentissages.

Ces formations sont plus ou moins longues (de 3h à 12h), selon la demande des Inspecteurs et des établissements. Cette année, nous avons effectué 7 demi-journées de formation auprès de 4 groupes (80 enseignants au total).



Soutien actif de la communauté éducative



Une action multipliée par 8 entre 2020-2021 et 2022-2023

De 23 à 193 classes et de 12 à 63 établissements scolaires

Ce développement rapide est lié au bouche-à-oreille extrêmement positif entre enseignants, directeurs, coordonnateurs REP et Inspecteurs. La forte implication de plusieurs acteurs clés en notre faveur a permis de densifier notre action à l'échelle d'établissements, de réseaux d'éducation prioritaire voire de circonscriptions.

Ceci explique le déploiement organique qui a eu lieu sur la plupart des territoires. A titre d'exemple :

	2019-2020	2020-2021	2022-2023
PARIS 19e	→ 2 classes (1 école)	→ 7 classes (2 écoles)	→ 19 classes (7 écoles)
COLOMBES	→	→ 2 classes (1 école)	→ 29 classes (8 écoles)
AULNAY- SOUS-BOIS	→	→ 2 classes (1 école)	→ 15 classes (5 écoles)
STAINS	→	→ 2 classes (1 école)	→ 15 classes (5 écoles)
AUTRES	→ 4 classes (3 écoles)	→ 10 classes (7 écoles)	→ 115 classes (38 écoles)

Par ailleurs, nous avons été partenaires cette année des Cités Educatives de Bondy et de Nanterre.

L'enthousiasme avec lequel notre proposition est reçue valide à nos yeux non seulement son adéquation à un réel besoin des élèves et des enseignants, mais aussi aux valeurs et attentes de l'Education Nationale (et donc sa recevabilité sur le temps scolaire).

Amélioration pédagogique continue



Optimisation de la qualité de nos interventions

Avec le développement de notre équipe d'intervenants (22 en 2022-2023), notre volonté est de garantir le haut niveau de qualité de chaque atelier, sur le terrain, quelle que soit la difficulté du contexte de la classe ou de l'école.

La qualité des interventions étant fondamentale pour la réussite et l'efficacité des ateliers, nous faisons des efforts considérables pour l'obtenir et la maintenir :

- un **recrutement** rigoureux et sélectif de nos intervenants (sur CV et 2 entretiens)
- une **formation initiale** solide : 2 jours de formation, un stage pratique de 2 parcours de 4 ateliers chacun avec un mentor (1 en observation, 1 en étant observé et coaché)
- des **temps forts réguliers pour la formation continue** : 3 temps de formation par an, du mentorat à la demande et un mentorat d'observation annuelle, des cercles de partages de pratique mensuels
- une **coordination pédagogique** étroite avec les écoles, les mentors et les stagiaires pour assurer le suivi qualitatif (entretiens de rétroaction avec chaque mentor et chaque stagiaire, questionnaires après chaque atelier pour les intervenants et après chaque parcours d'ateliers pour les enseignants)

Amélioration continue des contenus existants

Comme nous l'avons déjà fait les années précédentes, nous avons continué à collecter du feedback sur les ateliers :

- 772 questionnaires des intervenants
- 133 questionnaires de bilan des enseignants

Nous les avons analysés pour peaufiner notre pédagogie en fonction des suggestions lors de la journée de réflexion de notre comité pédagogique en juin.

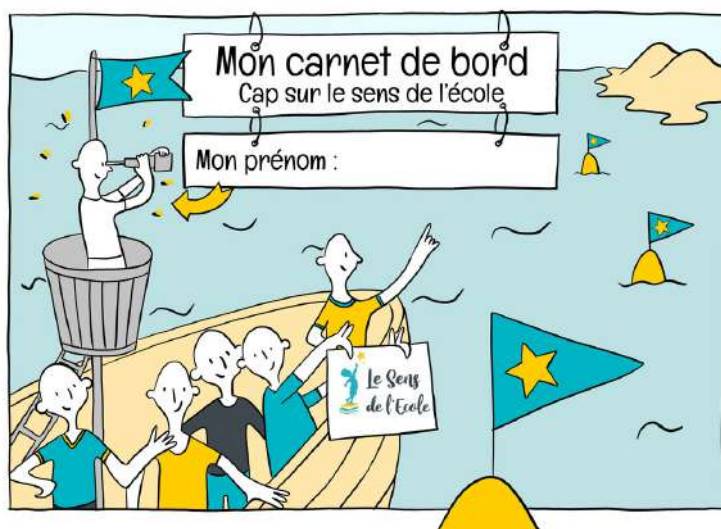
Développement de nouveaux contenus



Afin d'élargir et de pérenniser notre impact, nous avons développé de nouveaux modules d'ateliers permettant de suivre les élèves sur 3 niveaux (CM1-CM2-6e) et d'accompagner les enseignants dans la prise en compte des représentations scolaires au quotidien.

Nous proposons désormais :

- 2 différents parcours d'ateliers pour les CM1-CM2 : "Cap sur le sens de l'école" et "En avant vers le sens de l'école".
- 2 différents supports pédagogiques individuels offerts aux élèves suivant ces 2 parcours (Carnets de bord et Carnets de route).
- Un Guide imprimé pour les enseignants leur permettant de s'impliquer dans l'animation des ateliers et leur prolongement.
- Un 3e parcours à destination des classes de 6e (qui est également adapté, à la demande, à d'autres publics : autres classes du second degré, réussite éducative)
- 3 différents modules de formation pour les enseignants (formats de 3h, 6h, 12h)



Création d'une dynamique dans les écoles



Afin de pérenniser notre impact au-delà de la durée du parcours et des murs de la classe, nous faisons tout pour que les enseignants s'investissent comme des partenaires à part entière.

- Nous les rencontrons en amont
- Nous leur remettons des supports et pistes d'exploitation pédagogiques
- Nous leur proposons une véritable dynamique de co-intervention, pour leur permettre de s'approprier notre approche dans la durée.

Nous souhaitons être un soutien pour tous les enseignants, qu'ils soient motivés et moteurs ou en proie à la fatigue professionnelle et à la perte de sens.

C'est pourquoi les pistes pédagogiques proposées sont des opportunités dont ils peuvent s'emparer à la hauteur de leurs envies et possibilités. Beaucoup les saisissent pour les faire vivre dans leur classe et les faire rayonner au sein de l'école voire des familles.

"J'ai organisé une cérémonie de remise de diplômes, à laquelle les parents ont assisté et durant laquelle j'ai pris soin de nommer les forces de chaque élève, de prendre le temps de nous féliciter pour les accomplissements de cette année, et de nous encourager pour nos objectifs à venir."
(Sarra, enseignante de CM1-CM2)

"J'ai amené les élèves à découvrir les itinéraires de leurs parents à travers des interviews à mener au sein de leur famille. Puis je pense inviter les parents pour faire part de leurs itinéraires lors d'un repas du monde organisé au sein de la classe."
(Souad, enseignante de CM1)

Exemples de projets menés après les ateliers



3 dispositifs pour mesurer notre impact



L'enthousiasme des enseignants depuis 3 ans est déjà, en soi, un baromètre d'impact signifiant (85% d'enseignants très satisfaits, 85% souhaitant reconduire l'action). Nous avons par ailleurs poursuivi en 2022-2023 notre réflexion sur la mesure d'impact en explorant 3 méthodologies complémentaires. En 2023-2024, nous commencerons à travailler avec un cabinet spécialisé pour affiner encore notre méthodologie de mesure d'impact. Voici les premières conclusions des études menées cette année.

1- Recherche quantitative

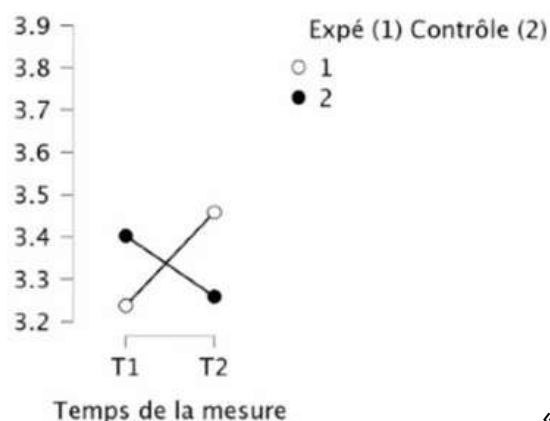
Cette recherche a été menée par deux étudiantes en Master 2 de Psychologie de l'Education, sous la direction de Quentin Hallez (Université Lumière Lyon 2)

Le protocole était le suivant :

- Questionnaire avant / après les ateliers auprès des élèves et enseignants
- Classes expérimentales / classes contrôles (n'ayant pas bénéficié des ateliers)
- Population de 311 élèves dans 21 classes de 9 écoles

Notre impact sur le "growth mindset" (conception dynamique de l'intelligence) est très significatif. Sur la période évaluée, le growth mindset des classes contrôles a diminué alors que, grâce à l'intervention du Sens de l'Ecole, celui des classes expérimentales a augmenté.

Moyennes des deux conditions en T1 et T2 à la sous-échelle mesurant l'état d'esprit



Graphique issu du mémoire de Lucile Kherzane
« Évaluation des effets du dispositif 'Le Sens de l'École' sur le processus d'accrochage scolaire d'élèves de cycle 3 en REP+ »

En complément de l'approche quantitative, nous avons souhaité avoir une observation plus à la loupe à travers les études suivantes.

2- Mesure d'impact

Ce projet a été mené par 3 étudiants de la Chaire d'Innovation Sociale de l'ESSEC avec le laboratoire E&MISE.

L'analyse a reposé sur 2 focus groups constitués de 12 élèves de Colombes (2 classes de CM1 ayant eu le parcours "Cap" en 2021-2022 et "En Avant" en 2022-2023).

Elle montre un impact net sur les 3 représentations scolaires comme sur le climat scolaire.

3- Recherche qualitative

Une recherche qualitative large a été conçue et conduite par Coralie Damay (PhD) selon le protocole suivant :

- 79 entretiens individuels avec des élèves (30 minutes)
- 13 entretiens individuels avec des enseignants (40 minutes)
- Collecte et analyse des "Carnets" des élèves concernés

A ce jour, une analyse thématique a déjà été faite sur les entretiens de 32 élèves dans 2 écoles et 6 classes de REP+ à Bondy.

Voici les impacts mis en évidence :



Des élèves qui expriment
des bénéfices positifs
suite aux ateliers



Des changements
se produisent au niveau
collectif et individuel

Un climat plus respectueux
et apaisé

Des élèves plus persévérants
et confiants



L'intelligence cela peut
se travailler et ce n'est
pas grave de faire des
erreurs, cela aide à
apprendre



Sentiment
d'appartenance



Growth mindset

Principaux bénéfices du Sens de l'Ecole exprimés par les élèves

Voici un résumé de l'analyse thématique des entretiens des 32 élèves de Bondy. Les chiffres entre parenthèses correspondent au nombre d'occurrences du thème évoqué spontanément par les élèves, en réponse à des questions larges et ouvertes de la chercheuse ("A quoi servent ces ateliers ? Qu'as-tu appris ? Qu'est-ce que cela a changé... ?")

Etre en société (Sentiment d'appartenance)

Être plus respectueux, moins se moquer (19)

Être plus calme, moins bavarder (14)

Être plus ouvert, jouer plus ensemble (9)

Être plus gentil, moins se bagarrer (8)

Etre plus solidaire (5)

Faire attention aux autres (4)

Comprendre que l'intelligence se travaille (Growth mindset)

On peut changer, on peut devenir plus intelligent (16)

C'est en se trompant qu'on apprend (22)

Etre en chemin (Sens de l'école)

Être persévérant, surmonter les obstacles (9)

Donner son avis, être moins timide (8)

Travailler plus sérieusement, avoir de meilleurs résultats (8)

Avoir confiance en soi (5)

Exprimer ses émotions (4)

Être plus joyeux, aller joyeusement à l'école (4)

Ressentir du bien-être, être mieux en classe (4)

Avoir moins de stress (2)

Croire en ses rêves (1)

S'ennuyer moins (1)

« Je me sens mieux à l'école.
Je comprends pourquoi je vais à
l'école. C'est bien. On est heureux. »

« Pour dire la vérité, avant, j'avais la
flemme, mais depuis qu'il est venu, moi j'ai
plus la flemme. J'ai vraiment envie d'aller
à l'école. J'aime plus être à l'école qu'à la
maison »

« Ça m'a permis de reprendre confiance en moi.
S'il y a pas quelque chose que je comprends,
si j'y arrive pas, je veux pas baisser les bras
quand même. Donc je vais toujours réessayer,
réessayer, réessayer jusqu'à ce que ce soit la
bonne. »

« J'ai appris à être en
équipe. J'ai appris à être
soudé et aussi à aider
les autres. »

« Par exemple dans notre classe, personne ne
s'aimait, ils se battaient. Il y a eu rien entre eux.
Et maintenant, là, depuis le Sens de l'Ecole, tout
le monde s'aime. Ils jouent. Ils se parlent. Ils
s'entraident »

« Avant, quand je faisais une erreur, je
n'étais pas contente. Mais maintenant, je
me dis que ça m'apprend de nouvelles
choses. Du coup, on ne réussit pas
toujours du premier coup. »

« Ces ateliers servent à apprendre
plusieurs choses : déjà, plutôt se
comprendre, croire en nos rêves. »

Développement de notre écosystème



Des structures qui nous accompagnent

Le programme [Start Up d'Antropia](#), l'accélérateur d'entreprises sociales de l'ESSEC, nous a permis pendant 9 mois de confirmer notre proposition de valeur et notre impact et de nous projeter à 3 ans.

Notre admission à la [Pépinière Mathis dans le 19^e arrondissement](#) va nous permettre de renforcer notre ancrage dans un Quartier Prioritaire et de bénéficier de conseils spécifiques aux enjeux associatifs de notre projet.

Le [Cabinet aVB nous a sélectionnés](#) pour bénéficier d'un accompagnement pro bono (6 ateliers d'une 1/2 journée avec 4 consultants) pour repenser en profondeur notre organisation en vue de notre essaimage.

La [labellisation du mouvement Bleu Blanc Zèbre](#) nous permet de rejoindre une communauté d'acteurs à impact positif partout en France (261 structures pour la thématique éducation).

Le [Fonds L'Oreal pour les Femmes](#) offre à Virginie un programme de coaching en leadership.

Des partenaires financiers qui croient en nous

La [Fondation 29 Haussmann](#) nous offre un accompagnement financier et en compétences pour la 2^e année consécutive.

Des entreprises mécènes se sont engagées à nos côtés, notamment [Positive Thinking Company](#) et [Captain Cause](#).

Nous bénéficions de l'aide de partenaires publics : [la DRAJES d'Ile de France et la Région Ile-de-France](#).

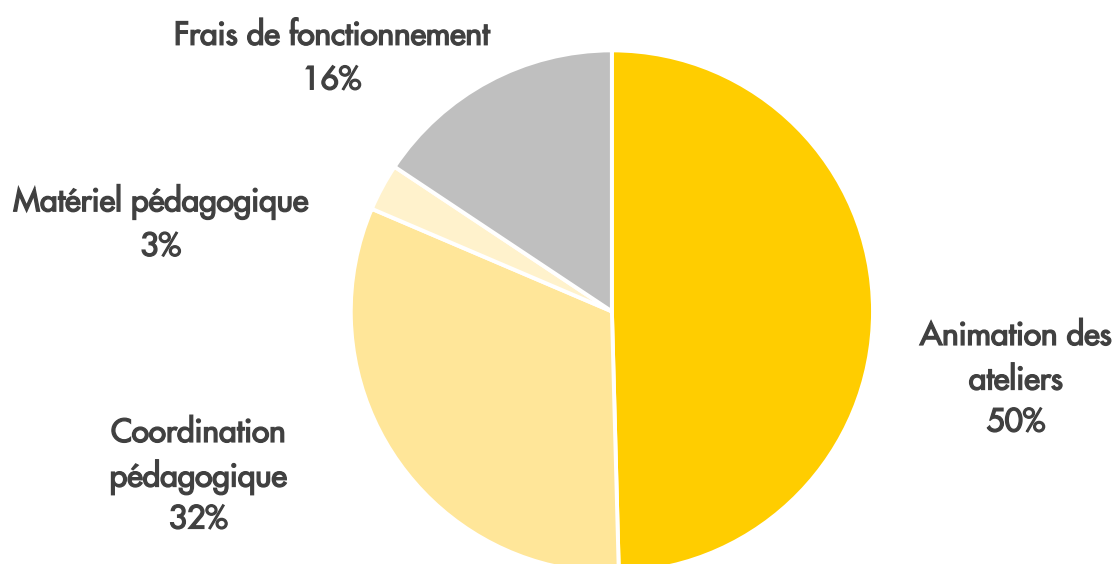
De nouveaux partenaires nous épaulent déjà pour 2023-2024 et au-delà : [Le Fonds L'Oréal pour les Femmes](#), [le Fonds 123 Soleil Epargne Solidaire](#), [la Fondation Transdev](#), [la Fondation Groupe ADP](#).

La [Fondation Brageac](#) et la [Fondation Lama](#) sont à nos côtés depuis nos débuts. Leur soutien va désormais s'inscrire dans le cadre du [Cercle Weber pour l'éducation](#) constitué de 12 fondations membres d'un Esprit de Famille : [Alter & Care](#), [Araok](#), [Arcéal](#), [Brageac](#), [CAJED](#), [Carrouge](#), [Educlare](#), [Lama](#), [les Antes](#), [Scaler](#), [Un Pied devant l'autre](#) et [Jacques Vincent](#). Ensemble, ces fondations vont nous permettre d'accélérer considérablement notre développement au cours des 2 prochaines années.

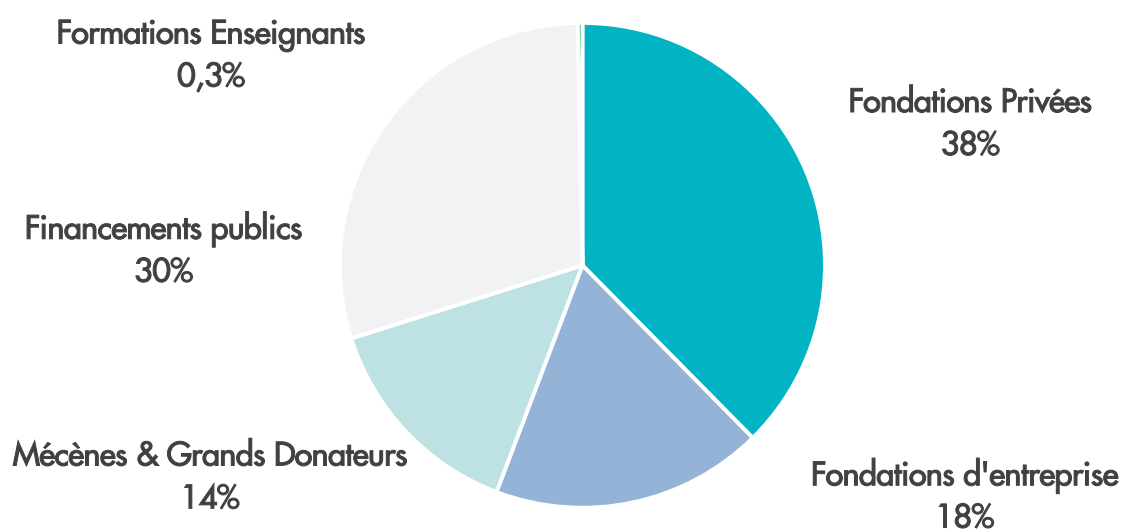
Rapport financier



Emplois



Ressources



	Année 2021-2022	Année 2022-2023
Formation des enseignants	-	0,5
Financements privés obtenus	84	103
Financements publics obtenus	24	43
Total des Ressources (K€)	108	146
Coût direct des Ateliers	62	108
Intervenants	32	68
Coordonnatrice	27	36
Matériel pédagogique	2	4
Coût du personnel de l'Association	6	12
Autres services extérieurs	2	16
Autres frais de fonctionnement	3	8
Total des Emplois (K€)	73	144
Ecart +/-	35,3	2,5
Bénévolat opérationnel	63	80
Bénévolat stratégique & Recherche	-	43
Total Bénévolat (équivalent en K€)	63	123

Densifier notre action et essaimer dans de nouveaux territoires

De nouveau, les nombreux souhaits de reconduction des enseignants ainsi que le partenariat avec plusieurs Cités Educatives nous laissent anticiper une forte demande dès le début de l'année.

Pour répondre à ces demandes, nous avons recruté au printemps 2023 une nouvelle promotion de 19 intervenants. Les dates de formation sont d'ores et déjà fixées pour le mois de septembre 2023 :

- 1 journée de formation des mentors
- 2 jours de formation initiale des nouveaux intervenants
- 1/2 journée de formation continue des anciens intervenants

NOS OBJECTIFS POUR L'ANNÉE 2023-2024

Multiplier le nombre d'ateliers

Impact prévisionnel : 350 classes soit environ 7700 enfants touchés

Nous implanter dans de nouveaux départements en Ile de France notamment le Val d'Oise (95) et l'Essonne (91) dans lesquels des premiers ateliers ont été réalisés en mai-juin 2023 avec succès auprès des enseignants

Préparer notre essaimage dans une nouvelle région

Continuer à former les enseignants et éducateurs à notre approche pour favoriser un impact systémique

Derrière le projet



Notre équipe



Anne-Sophie Landeroin
Coordinatrice
(freelance)



Charlotte Funck Brentano
RH et supervision du mentorat
(freelance)



Anne-Charlotte Vivant
Conception graphique
(freelance)



Virginie Schaefer
Fondatrice
(bénévole)



Marthe Nouvellon
Chargée de mission
(alternante)



Laureline Caquet
Supervision du mentorat
(freelance)

La communauté d'intervenants



Nos intervenants freelance, de profils très divers, ont en commun une forte appétence pour les questions d'éducation, une formation supérieure, une expérience professionnelle solide (pour certains dans l'enseignement, pour d'autres dans le coaching et la facilitation auprès de publics jeunes et/ou fragiles) et diverses cordes à leur arc en termes de savoir-être (Communication Non Violente, Discipline Positive, animation d'ateliers philo...).

Fidèles et engagés dans le projet, ils constituent une véritable communauté.



LES MENTORS

Anne-Charlotte Vivant
Charlotte Funck Brentano
Emilie Berenguer
Fany Ea
Gaspard Bonnefoy
Laureline Caquet
Virginie Schaefer

LES INTERVENANTS

Anne Noret
Agnès Blot
Alexia Vétillart
Arnaud Viody
Camille Lacôte
Carole Pelotin
Emmanuelle Tor
Gabrielle Malahieude
Hélène Milcent
Kerry Frew
Margaux Dacquet
Ngolen Srun
Sandie Rimbart
Sarah Thimon
Sothiya Taing

Le bureau de l'association

Virginie Schaefer présidente

Littéraire et musicologue, Virginie a depuis 20 ans à cœur d'éveiller les consciences et réveiller le potentiel des plus jeunes. De la musique classique à l'enseignement, le fil rouge de son parcours est l'envie de donner du sens.

Jacques-Antoine Schaefer trésorier

Diplômé de l'ESCP, Jacques-Antoine a développé chez Rhodia, Astra Zeneca, Cartier et BBGR (Essilor) des compétences fortes en finance d'entreprise, contrôle de gestion et management de projet.

Catherine Bahl secrétaire

Gérant de portefeuilles sur les marchés financiers, Catherine est fondatrice du media de solutions et d'informations positives pour enfants Wow!News, qui souhaite inspirer les enfants à contribuer positivement au monde de demain.

Marie-Caroline Guinier secrétaire

Diplômée de l'ESSEC et Directrice Marketing au sein de groupes de luxe, Marie-Caroline est co-fondatrice du réseau féminin FLAIRE, créatrice du podcast L'Étincelle et de la start-up Petites Reines.

Bernard Kasriel secrétaire

Aujourd'hui à la retraite, Bernard fait bénéficier Le Sens de l'Ecole de toute son expérience et sa sagesse de dirigeant et administrateur de grands groupes (Lafarge, L'Oréal, Arkema).



Remerciements



Merci à nos partenaires opérationnels



**ACADÉMIE
DE PARIS**

*Liberté
Egalité
Fraternité*

antropia | **ESSEC**
UNIVERSITY OF MANAGEMENT



neullyLAB

Merci à nos partenaires financiers



**RÉPUBLIQUE
FRANÇAISE**
*Liberté
Egalité
Fraternité*

**AGENCE
NATIONALE
DE LA COHÉSION
DES TERRITOIRES**



**RÉGION ACADEMIQUE
ÎLE-DE-FRANCE**
*Liberté
Egalité
Fraternité*

Délégation régionale académique
jeunesse, engagement et sports



L'ORÉAL
FONDS POUR LES FEMMES



CARROUGE



Fondation Scaler



un pied devant l'autre
aide et financement de projets sociaux

Jacques Vincent

et à tous nos généreux mécènes qui se reconnaîtront !

Contact



Le Sens de l'École
Association loi 1901 créée en janvier 2020
64 rue de Longchamp, 92200 Neuilly-sur-Seine

Virginie Schaefer, fondatrice
06.34.18.63.35
virginie@lesensdelecole.org

www.lesensdelecole.org
contact@lesensdelecole.org



Le Sens de l'École est une association d'intérêt général qui œuvre pour la prévention du décrochage et pour l'épanouissement et la réussite de tous à l'école.

Notre vœu le plus cher est que chaque enfant se sente à sa place et motivé à l'école, pour pouvoir y donner le meilleur de lui-même.

Nous aidons les élèves à changer de regard sur l'école, afin de voir leur scolarité non comme un dû ou une contrainte, mais comme une chance de transformation positive pour eux-mêmes et pour le monde.